

RAPPORTS DE STAGE

Clémentine Poquet

Session 2010-2011

DNAT DESIGN GRAPHIQUE

ESAD - École Supérieure d'Art et de Design

Atelier Pennaneac'h

mai-juin 2010





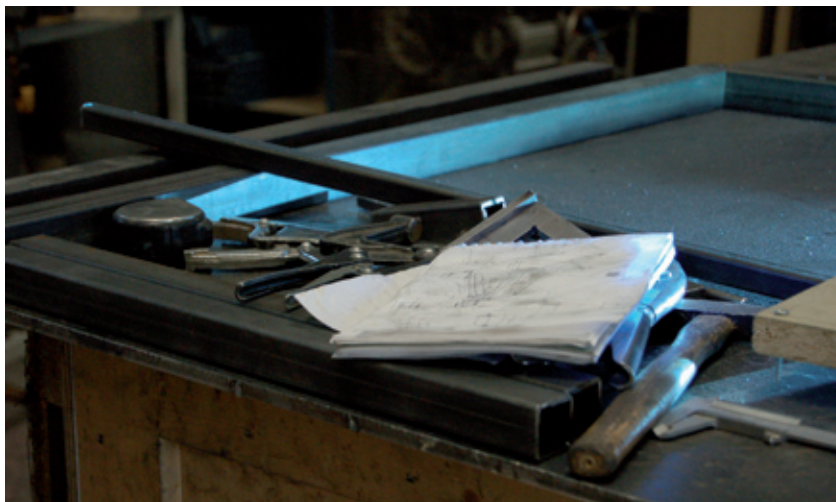
L'atelier Pennaneac'h répond à des appels d'offre pour des domaines variés, du décor à la sculpture monumentale en passant par la scénographie. Ces commandes nécessitent différents savoirs-faire tels que le travail du métal, du bois, de la résine, du polystyrène, de l'éclairage, etc. L'atelier fait travailler en permanence plusieurs plasticiens, chacun inscrit à la maison des artistes, et fait appel pour les plus gros projets, à des artistes indépendants.

L'atelier répond à des appels d'offre et réalise plusieurs projets simultanément. Lors de mon stage, j'ai participé à la conception et à la réalisation de cinq projets qui m'ont fait découvrir pour chacun des techniques différentes. Le projet commence par une partie conception sous forme de croquis, le plus souvent réalisés par le patron, puis la partie technique, la mise en application de l'idée de départ, qui s'adapte en fonction des contraintes techniques et du lieu pour lequel le projet est destiné.



Réalisation de portants

*Pour une boutique
de vêtements*



Découverte de l'atelier métal et de la soudure.

La plupart des grands projets en volume
sont élaborés à partir d'une structure en acier.

Cette rencontre avec le métal est fondamentale
dans ma recherche personnelle.
Je travaille beaucoup à partir de pièces
de ferrailles, de rejets industriels, mais toujours
à partir de photographies dans des illustrations.
Ici je découvre une autre dimension
du matériau, le volume, qui multiplie
mes possibilités de création.





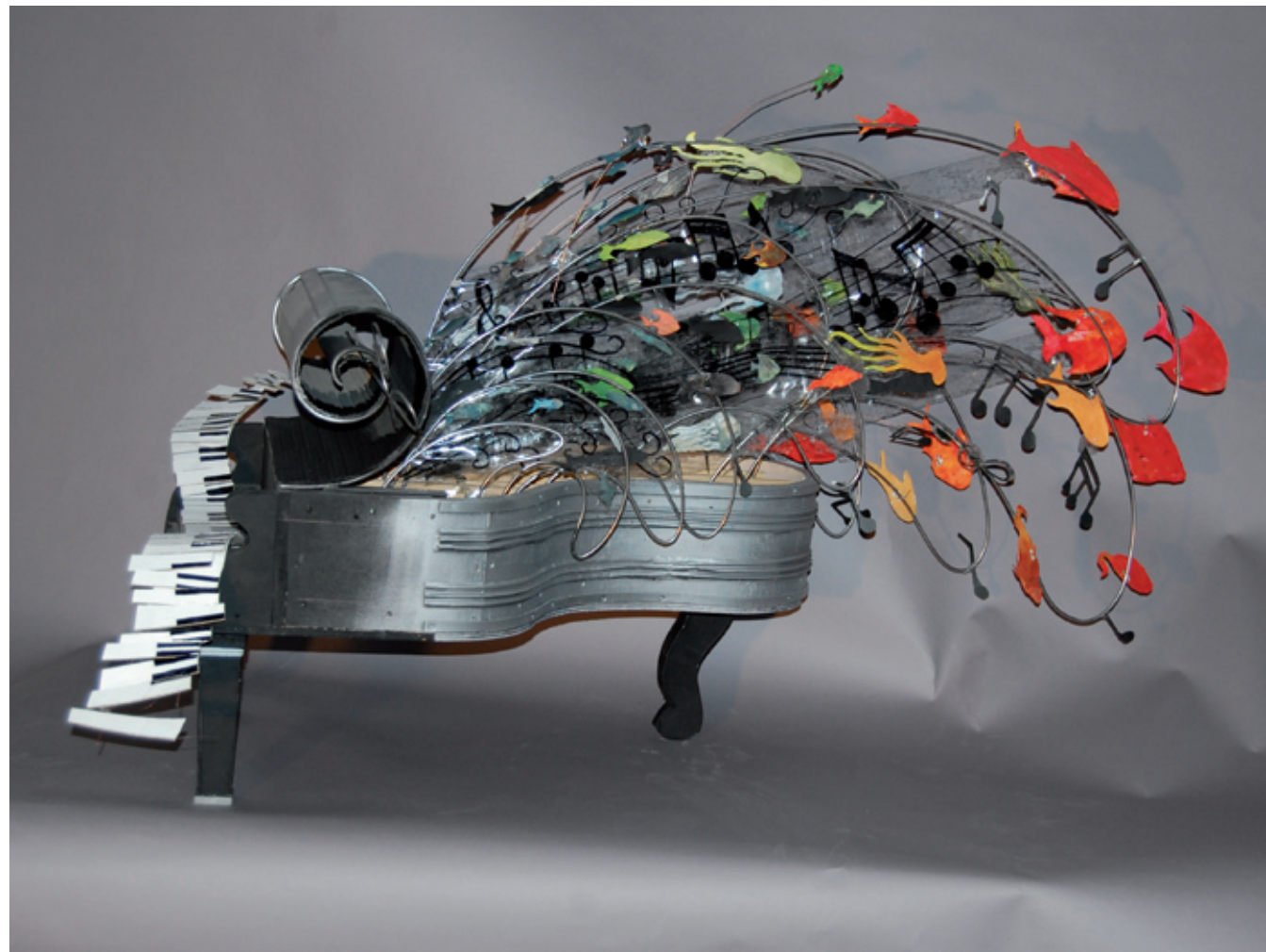
Pour finaliser le projet, je dois enduire les portants de deux couches de vernis pour fixer l'oxydation de la ferraille.

Les portants sont enfin prêts à être installés... mais pas le temps de souffler, on enchaîne déjà sur un nouveau projet !



Réalisation d'un char

Pour la mairie de Douai



L'atelier a répondu à un appel d'offre lancé par la mairie de Douai : la réalisation d'un char pour le défilé des Gayants, qui aura lieu le 10 juillet. Pour soumettre le projet, Gilles le patron de l'atelier, réalise quelques croquis d'intention et je suis chargée avec Antoine de réaliser une maquette qui donne une idée de ce que l'on envisage pour la réalisation grandeur nature.

Antoine réalise la base de la maquette en bois et la structure des vagues en métal.

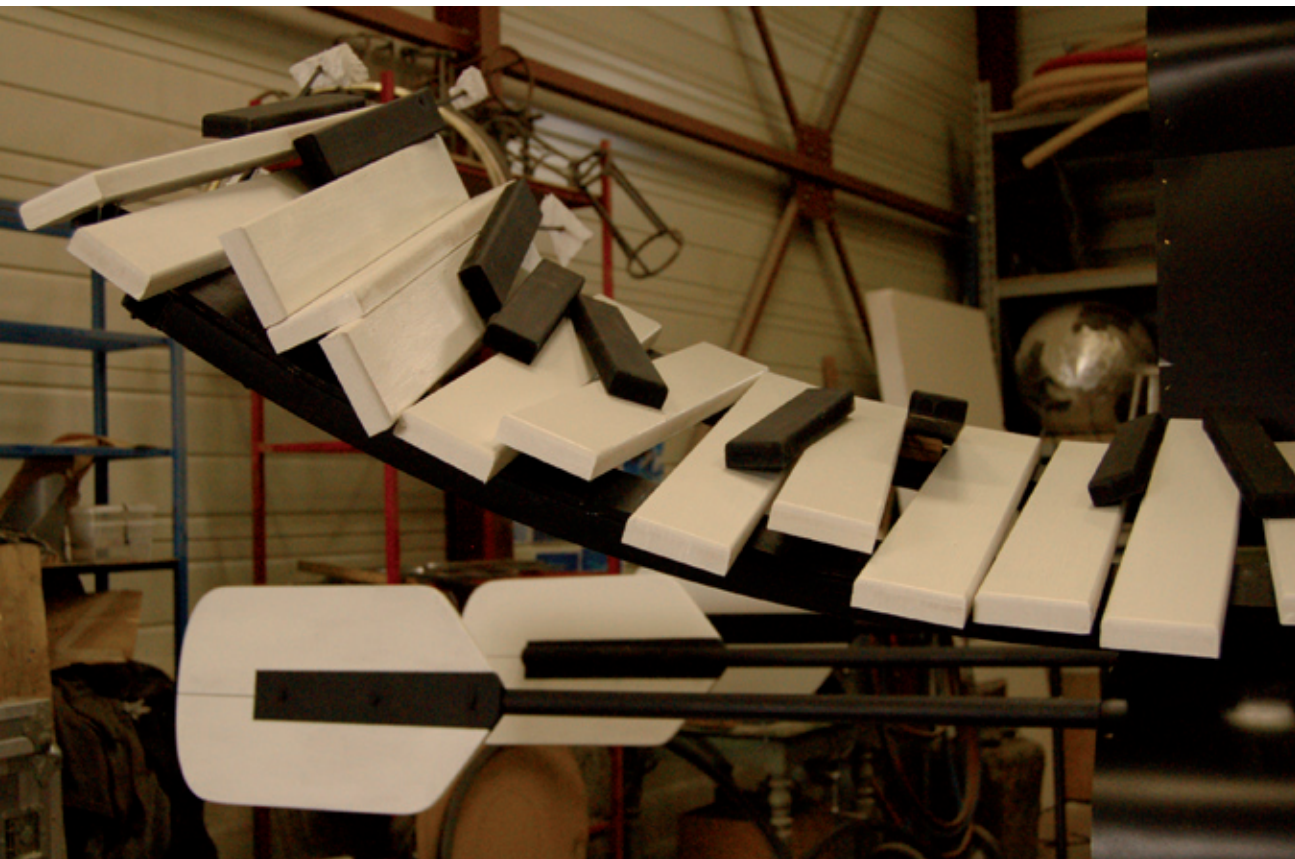
Je suis chargée de l'habillage des vagues avec des poissons en carton, des notes dessinées sur du scotch et du clavier en carton. Le projet est soumis, il ne reste plus qu'à attendre pour savoir si notre projet est sélectionné.





Le piano doit être présenté en extérieur et doit donc résister aux assauts éventuels du public. On assemble les vagues sur la structure pour qu'elle ait son poids réel. Un test en extérieur s'impose. On sort donc le piano dans la rue pour lui faire

prendre un maximum de chocs et voire jusqu'à quel point il est stable et maniable. C'est Seb' qui monte en premier mais la structure est trop lourde et je ne tarde pas à prendre sa place pour qu'il puisse pousser le piano.



Pendant que Seb', Antoine et Kévin finissent d'assembler les éléments du piano et la peinture...

...j'ai une mission : tailler 100 poissons de 50 à 100 centimètres de long en polystyrène !
J'utilise le fil chaud, les cardes et des papiers abrasifs.





Au début, ce n'est pas facile...je m'en mets partout !
Et puis la taille va de plus en plus vite...

...et au bout d'une semaine, j'atteins enfin la centaine de poissons.
Pendant ce temps, Kévin leur a préparé des queues et des nageoires en forex.



Je dessine et découpe ensuite des formes de poissons dans du forex pour l'habillage des vagues. Puis je passe à la peinture des poissons.



Le temps de travail était de 50 heures par semaine.

Je n'ai pas vraiment ressenti de difficulté par rapport à ce rythme de travail et c'était même difficile de quitter l'atelier le soir et de laisser en plan le travail en cours.

J'ai beaucoup travaillé sur la conception des éléments dans un espace défini. Chaque projet correspond à un espace particulier et il faut tenir compte à la fois d'une composition esthétique et des contraintes du lieu.

J'ai essentiellement travaillé en volume, en effectuant toujours au préalable un travail de recherche sous forme de croquis. Je n'ai utilisé aucune technique informatique. Mon objectif pour ce stage était de travailler en volume avec des techniques que je ne connaissais pas pour élargir mes possibilités de réalisation.

Je pense avoir atteint les objectifs que je m'étais fixés.

J'ai expérimenté beaucoup de techniques et j'ai pu me découvrir des affinités avec certaines disciplines comme le métal, que je n'avais jamais eu l'occasion d'essayer.

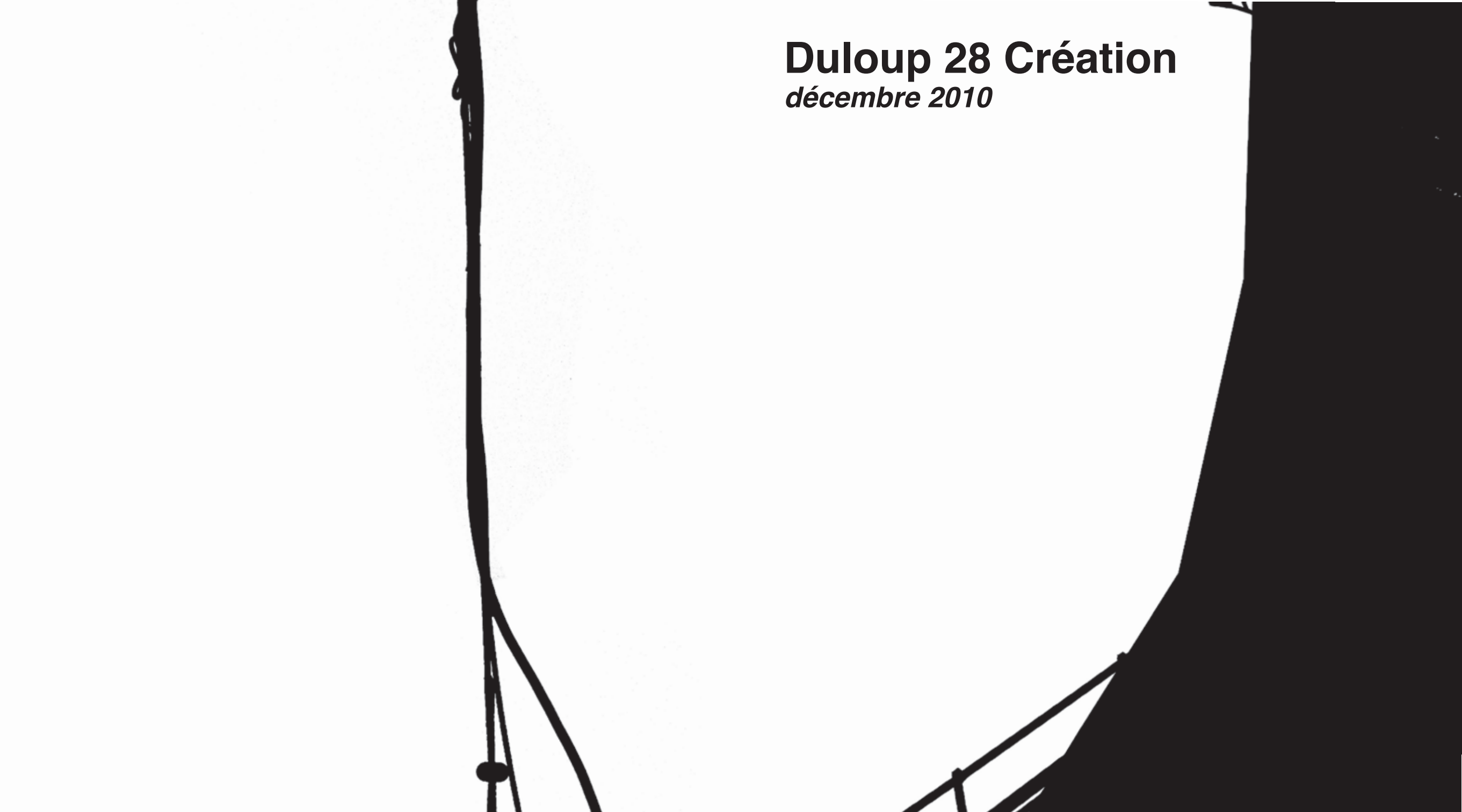
Je pense que je pourrais travailler dans ce genre de structure de manière occasionnelle mais pas permanente. C'est un travail très technique qui laisse peu de part à la créativité.

J'ai appris entre autres à me servir de la ferraille.

Je l'utilise beaucoup dans mon travail de photographie et d'illustration. Lors du stage, j'ai pu l'utiliser sous une forme plus concrète, en volume, ce qui élargit considérablement mes possibilités de recherches et de création.

Duloup 28 Création

décembre 2010



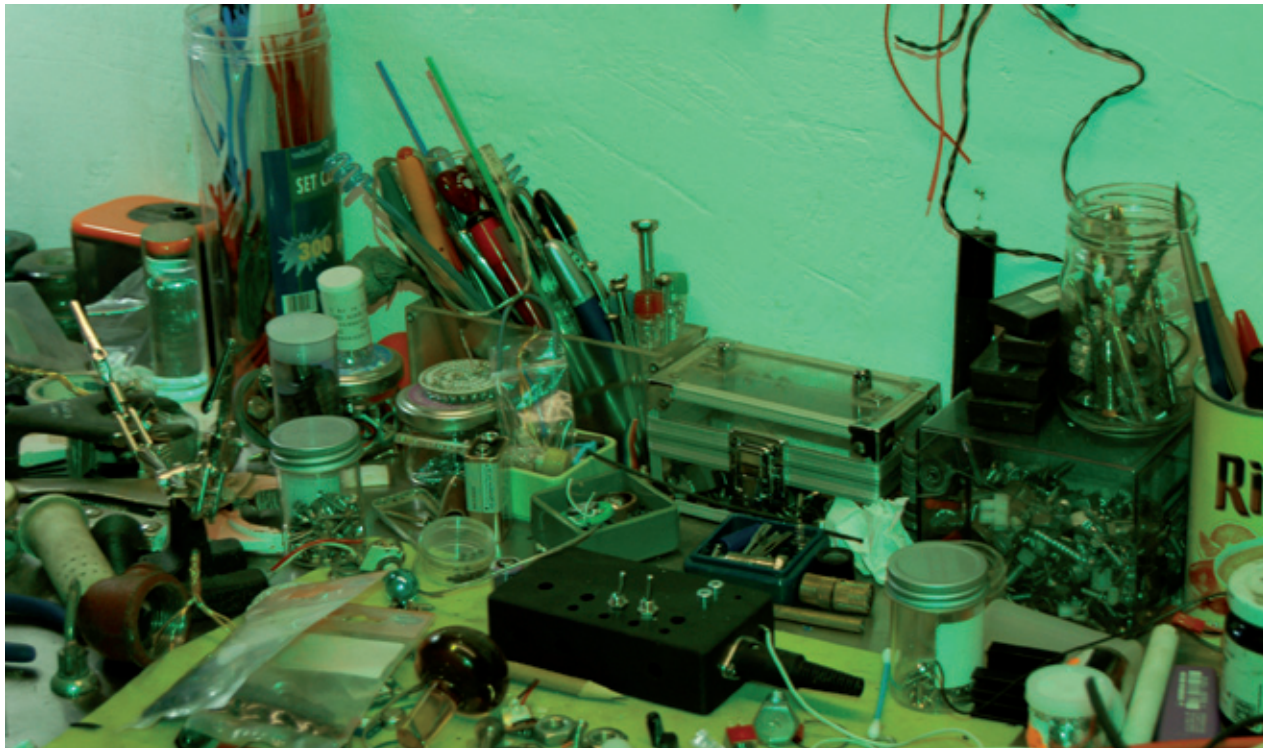
L'Atelier

est situé à 20 kilomètres de Paris dans une ancienne tannerie réhabilitée en ateliers d'artistes. Designer son et lumière, Duloup28 développe une vision décalée du luminaire dans laquelle il cultive sobriété et sens de la provocation.





L'Atelier

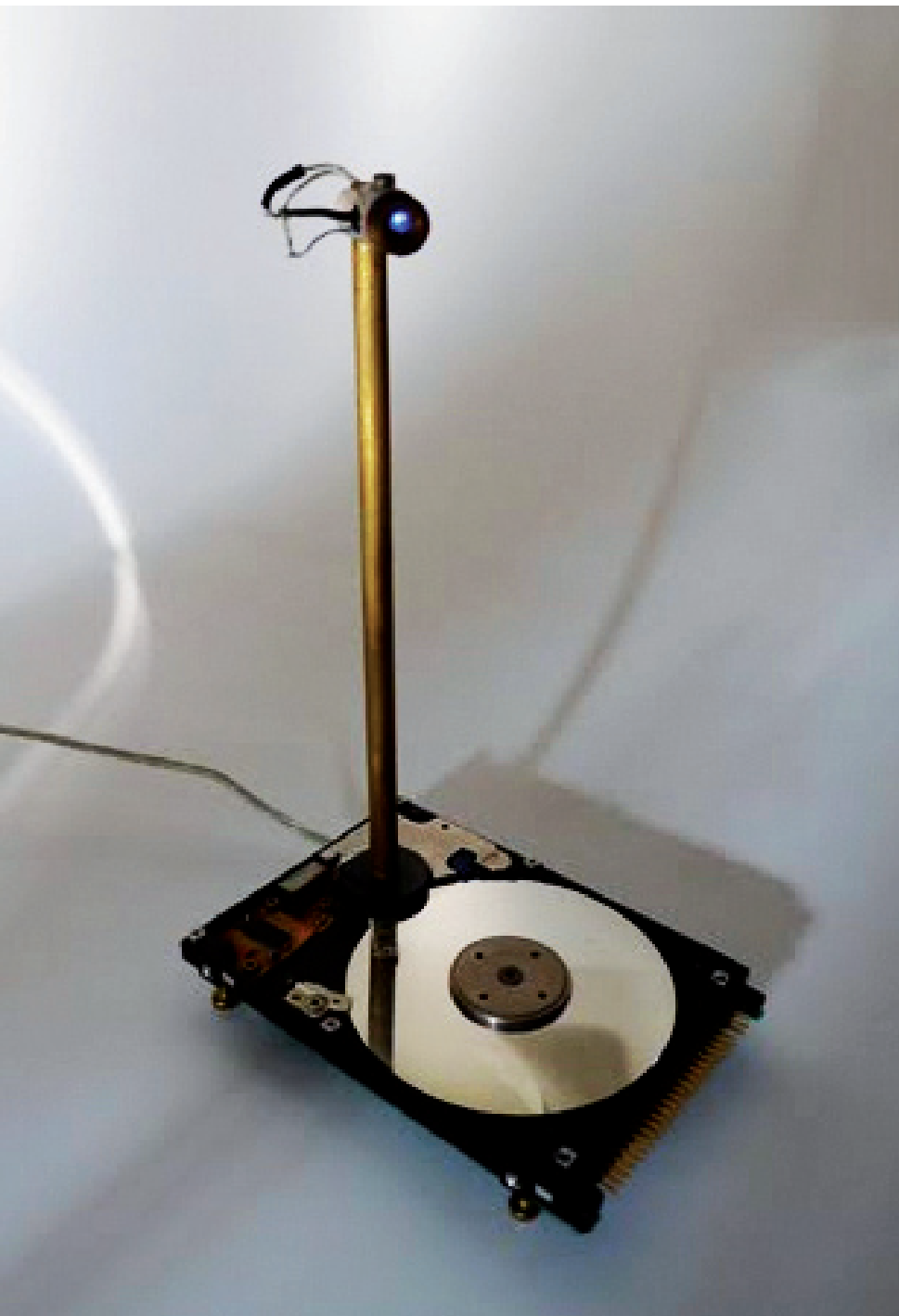


Objets lumineux

Ecologiques par leur faible consommation électrique, ses modules lumineux sont essentiellement basés sur la récupération d'objets anciens et contemporains.

Electro-sons

Ses créations électro-soniques sont des assemblages improbables de sons collectés dans des lieux divers, qui nous invitent à déambuler dans une atmosphère hybride, à la limite de l'analogique et du numérique.



HDD

////////////////////////////////////

Disque dur, cuivre,
LED bleue



Petit Périscope

////////////////////////////////////

Acier, cuivre, inox, laiton,
LED blanche
Alimentation : 2 X LR06



Module Cornet

////////////////////////////////////

Acier, plexiglas,
peluche verte, Led cms
blanc froid, interrupteur
lumineux blanc,
cordon d'alimentation
textile vert

Alimentation :
transformateur régulé 12
volts

Counter

////////////////////////////////////

Acier, résine, aluminium.
LED cms blanc froid
et led bleue (*mode veille*)
Cordon d'alimentation
textile orange.

Un compteur mécanique
compte chaque allumage
et extinction de la lampe.

Alimentation :
transformateur régulé 12
volts.



Grand Cornet

////////////////////

Acier, 12 LED CMS blanc
froid avec variateur
d'intensité.
Module intégrant circuit
bending avec son
de mosquée
'*Appel à la prière*'.

Fonctionne
avec télécommande filaire.





Malle 244

////////////////////

Réalisation d'une pochette
d'album regroupant
une série de sons réalisés
par DULOUP 28 CRÉATION
pour un projet de malle
sonore et lumineuse.





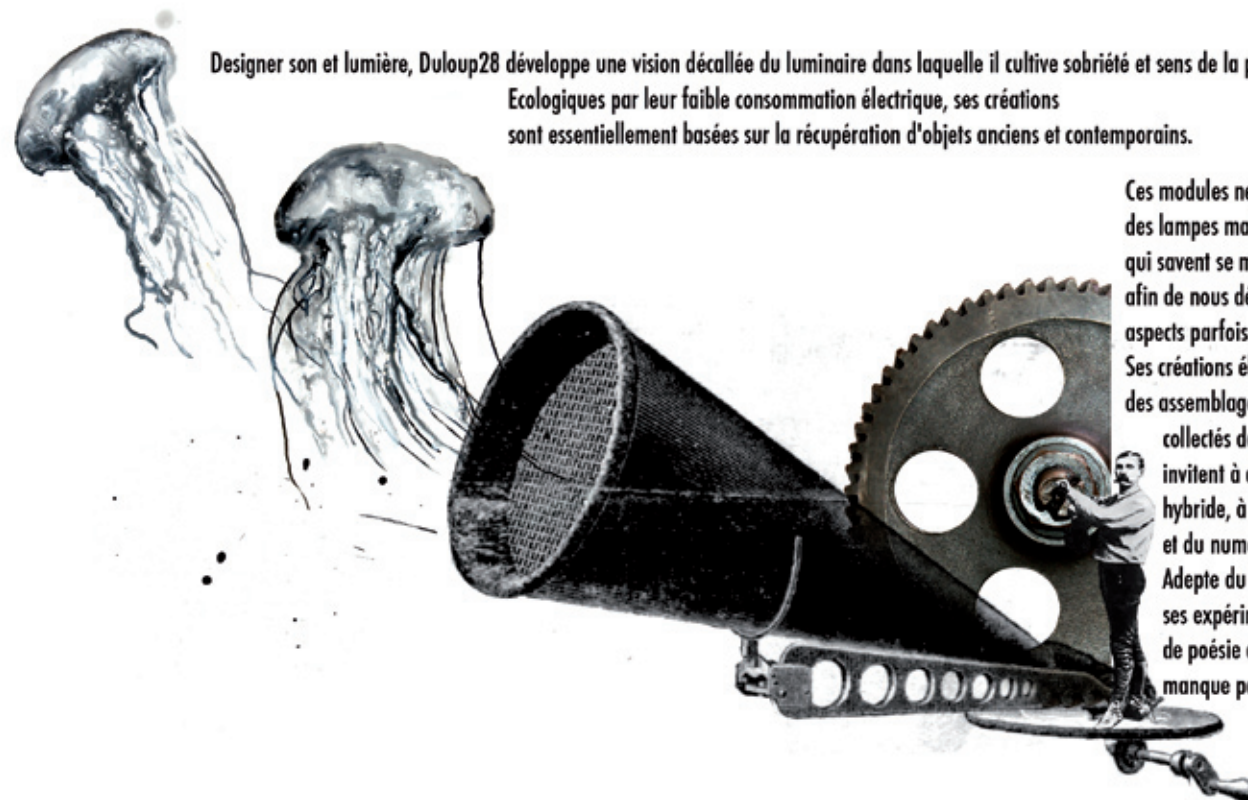
Malle 244

////////////////////

À gauche : 1ère page
du livret

Ci-dessus : vue intérieure
du livret

À droite : dessins
de recherche



Designer son et lumière, Duloup28 développe une vision décalée du luminaire dans laquelle il cultive sobriété et sens de la provocation.

Ecologiques par leur faible consommation électrique, ses créations
sont essentiellement basées sur la récupération d'objets anciens et contemporains.

Ces modules ne sont plus seulement
des lampes mais plutôt des objets lumineux
qui savent se mettre eux-mêmes en valeur
afin de nous dévoiler certains de leurs
aspects parfois complexes.
Ses créations électro-soniques sont
des assemblages improbables de sons
collectés dans des lieux divers, qui nous
invitent à déambuler dans une atmosphère
hybride, à la limite de l'analogique
et du numérique.
Adeptes du faisandage, il ponctue
ses expérimentations d'une petite note
de poésie dans un décollage qui ne
manque pas d'humour.



J'ai réalisé chacun des modules présentés avec l'aide de DULOUP 28 CRÉATION.

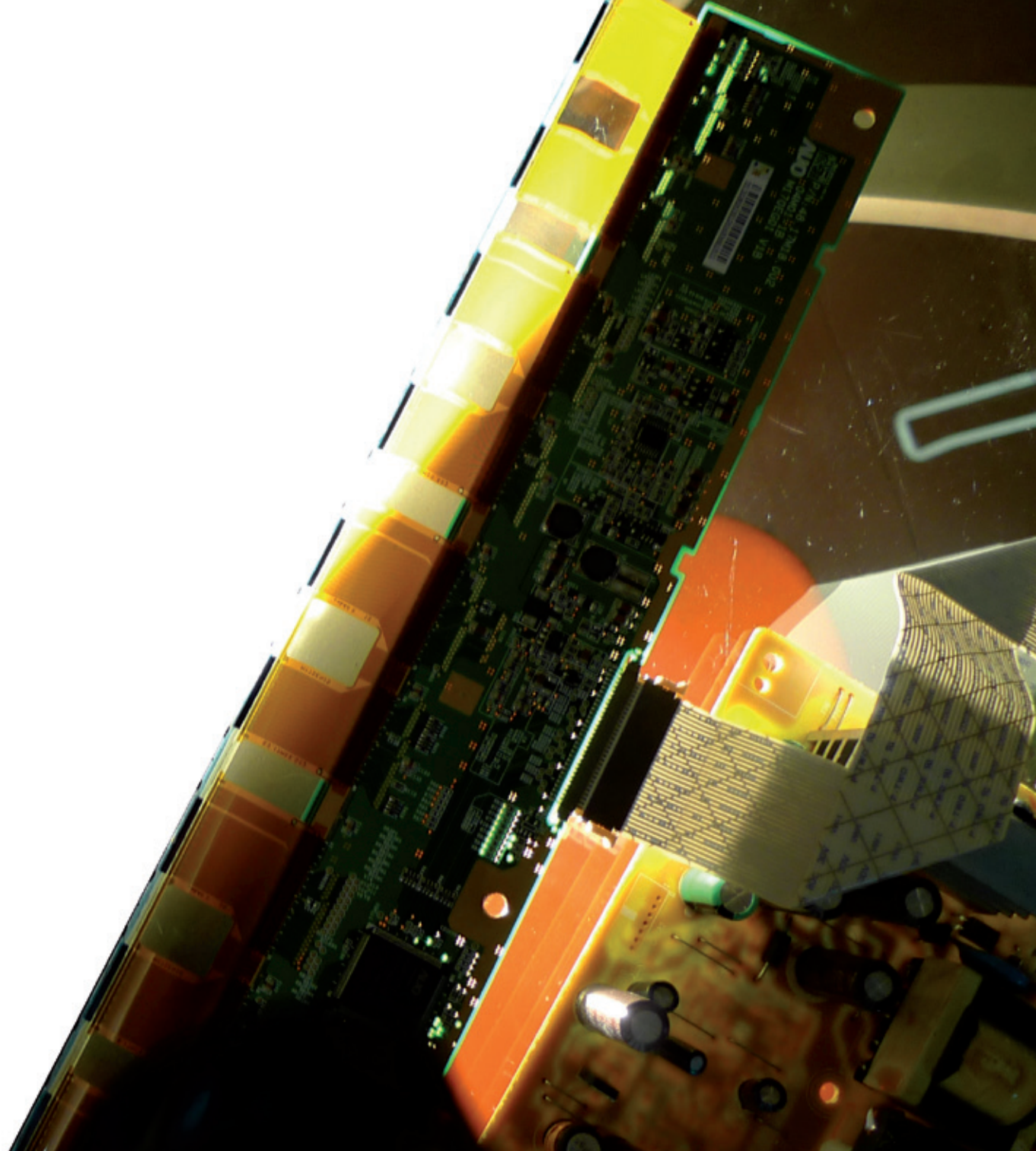
Ce stage m'a permis de développer une recherche sur le son et la lumière. J'ai acquis des bases en électricité, ainsi que diverses techniques pour travailler le métal. Le travail d'assemblage de matériaux m'a permis de composer de nouvelles formes. J'ai également appris à travailler selon les normes électriques de sécurité qui conditionnent souvent la création lumineuse et j'ai trouvé intéressant de jouer avec cette contrainte.

J'ai aussi découvert le circuit-bending qui consiste à court-circuiter des dispositifs électroniques sonores pour créer de nouveaux sons. L'association du son et de la lumière m'a permis de croiser les techniques pour obtenir des modules polyvalents et interactifs.

J'ai découvert un ensemble de techniques plastiques qui m'ont ouvert de nouvelles perspectives et m'ont donné envie d'expérimenter mon travail sous d'autres formes. J'ai pris conscience de l'importance de la mise en situation, de la lumière, du son...

J'ai été profondément marquée par ce stage parce qu'il m'a permis de questionner mon travail sur des notions de spatialité, d'interaction et de circulation.

Enfin, ce stage m'a permis de me situer plastiquement et d'élargir mes possibilités de représentation.





Studiobüro

juin-septembre 2011

Studiobüro est une agence de création graphique dirigé par Postics (illustrateur et graphiste) et Jérôme Sachs (directeur artistique).
Ils répondent à des appels d'offre dans le domaine de l'illustration et du graphisme en faisant appel à des illustrateurs et graphistes indépendants.
Ils croisent des domaines tels que la musique, de la programmation à la pochette de vinyle en passant par la salle de concert.
Ils organisent et participent à de nombreuses expositions en France et à l'étranger.
Je me suis tournée vers cette agence parce qu'elle me semblait présenter une réelle opportunité pour entrer dans le monde du graphisme et de la communication dans une ambiance jeune et dynamique.

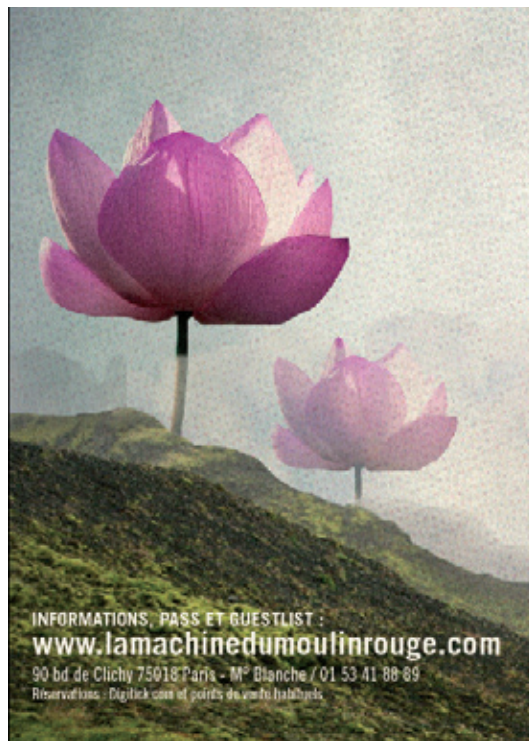




La Machine
du Moulin Rouge
 ///

Réalisation de headers
 (web, etc...)

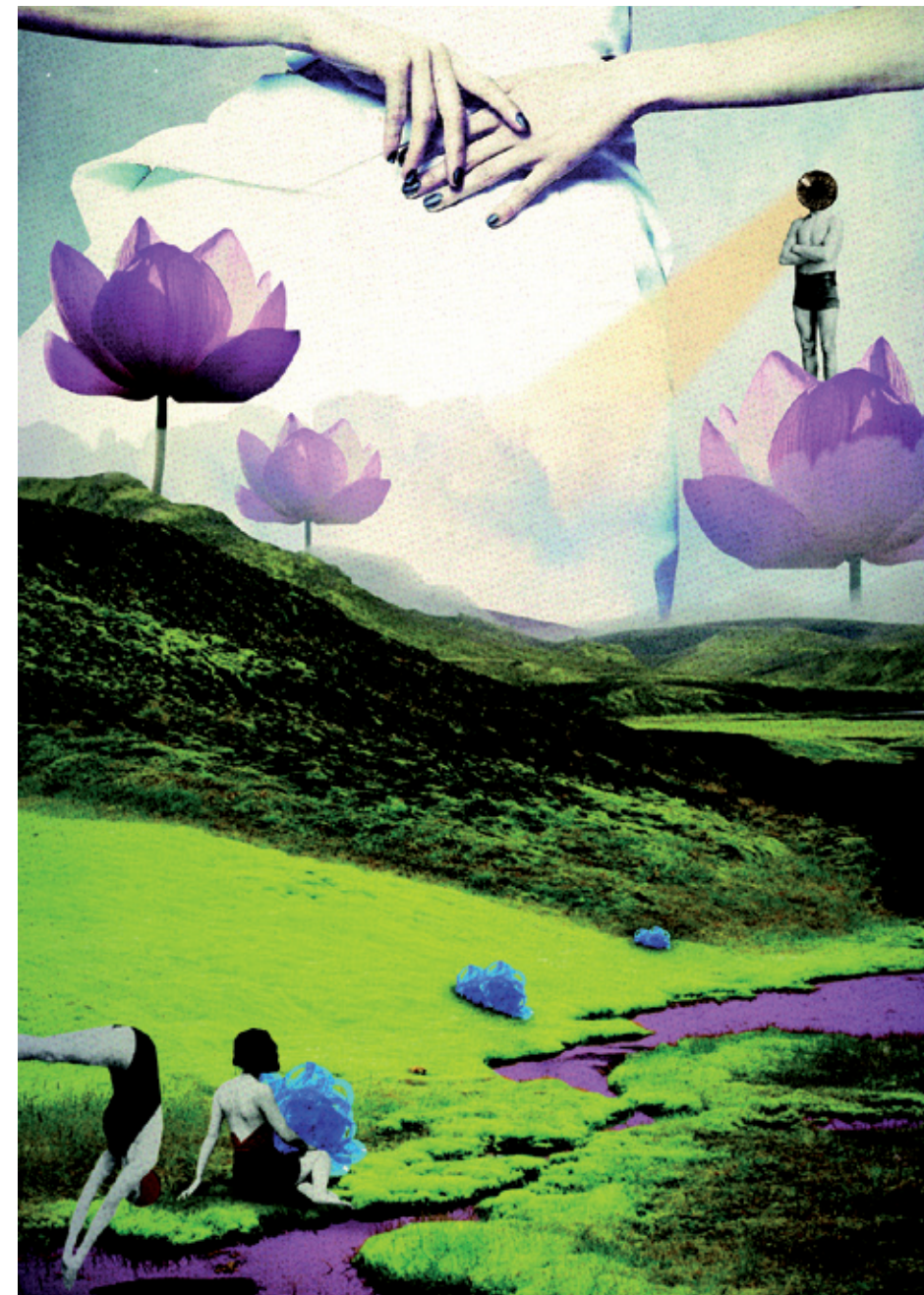
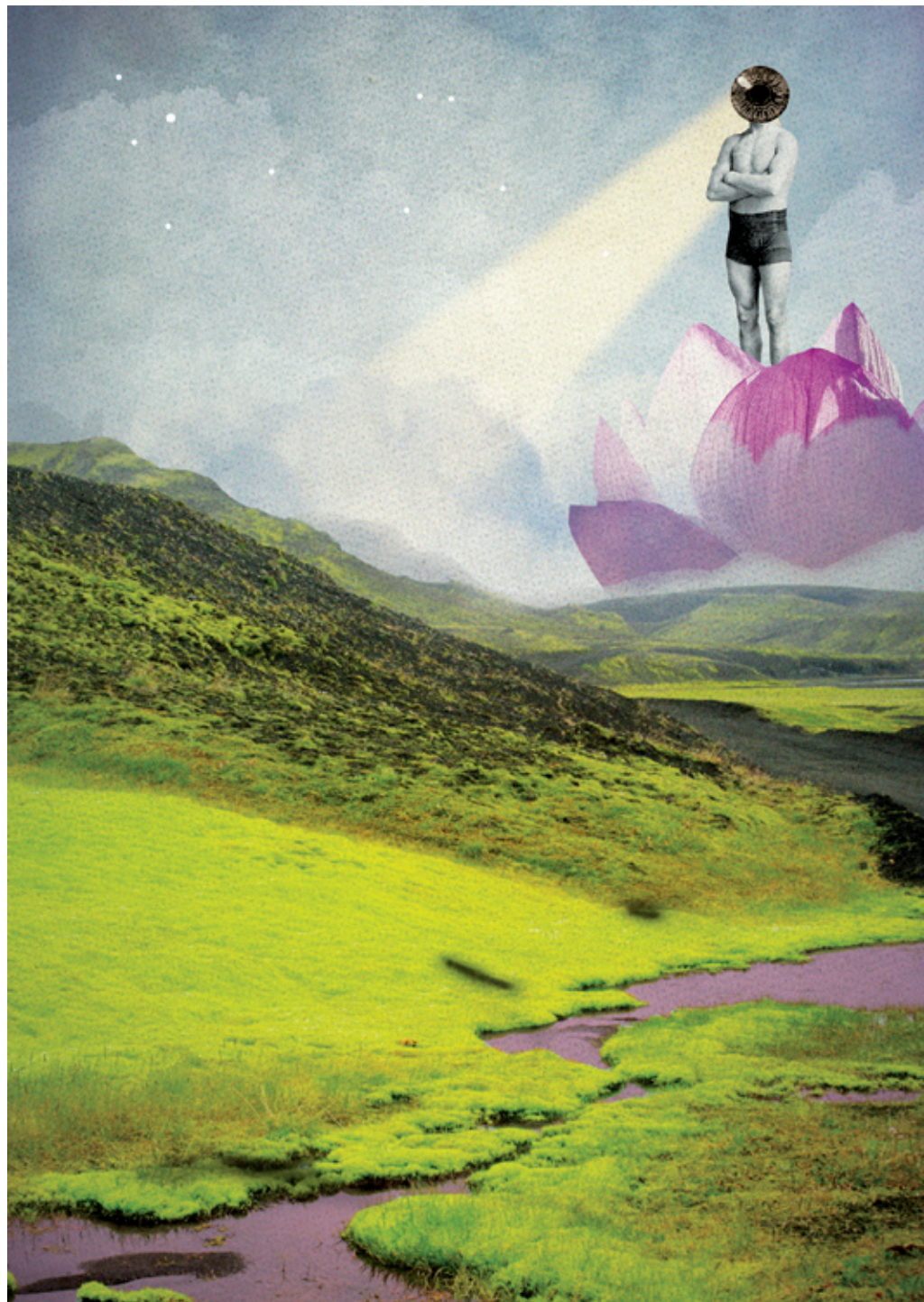




La Machine du Moulin Rouge

////////////////////

Réalisation de flyers
pour la promotion
du site internet.





La Machine

du Moulin Rouge

////////////////////

Imprimerie SENPQ /
dernière vérification des tirages
papier chez l'imprimeur





La Machine

du Moulin Rouge

////////////////////

Passage du papier
dans le rouleau bleu
de la machine



PARC LA ILLETTE



Intervention graphique à la croisée des chemins artistiques, **STUDIOBÜRO** invite la crème des illustrateurs à revisiter des pochettes de disques qui les ont marqués. **PARK N' ROCK** est un regard sur la jeune création graphique contemporaine, ses rapports avec la musique, ses inspirations...

www.studioburo.com/parknrock.html

Studiobüro présente :

DGPH ^(ARG) ***PATRICK GILDERSLEEVES*** ^(UK)
MERIJN HOS ^(NED) ***KATEY-JEAN HARVEY*** ^(UK) ***DAS KOPF*** ^(FR)
CAMILLE LAVAUD ^(BE) ***LYS LYDIA*** ^(FR) ***DIELA MAHARANIE*** ^(ID)
MOOLINEX ^(FR) ***MORGAN NAVARRO*** ^(FR)
POSTICS ^(JP) ***VILLE SAVIMAA*** ^(FI) ***AMANDINE URRUTY*** ^(FR)
IRENA ZABLOTSKA ^(UA)

PARIS Du 19 juin au 29 août 2010
PARC DE LA VILLETTE >> Grande Halle, 75019

 **SOIRÉE D'INAUGURATION LE SAMEDI 10 JUILLET 2010 / 19h - 23h**

- + Luz (Dj set) + Dimitri Plays (Dj set)...
- + arts factory pop-up store

[affiches, livres, dessins, sérigraphies, éditions limitées...]
www.studioburo.com / www.artsfactory.net

Hall d'accueil de la Grande Halle de la Villette
Du mercredi au dimanche de 15h à 20h, accès libre
Accès M^e Porte de Pantin
Parking Parc de la Villette nord
Infos 01 40 03 75 75
www.villette.com



PARK N' ROCK



Park n'Rock

exposition à la Villette



Flyer pour l'exposition
de la Villette



Park n'Rock

exposition à la Villette

////////////////////

Montage de l'exposition
dans la Grande Halle
de La Villette





Park n'Rock

exposition à la Villette

////////////////////

Quelques heures
avant le vernissage,
j'aide Laurent Zorzin
(Arts Factory) à monter
son stand





Puzzle
*Exposition
à la galerie Issue*



Puzzle


*Exposition
à la galerie Issue*

////////////////////

*Ci-dessus: les illustrations
de Lys Lydia*

*À droite: les illustrations
de Das Kopf*





Ce stage a été pour moi une réelle immersion dans le milieu du graphisme et de la communication.

Le rythme de production très rapide m'a permis de me familiariser très vite avec les différents milieux notamment ceux de la programmation de concerts et de la presse que je ne connaissais pas.

J'avais peu de temps pour réaliser les projets que l'on me demandait et le rythme de travail était au début un peu difficile à suivre, pas tellement au niveau des délais mais surtout au niveau de la créativité qui demande un réel effort de réflexion et de concentration.

J'étais en contact permanent et direct avec les clients, ce qui m'a permis d'apprendre à m'exprimer face à des professionnels de différents milieux, que ce soit de la presse, de la programmation de concerts ou des galeries. Je n'ai pas vraiment acquis de connaissances graphiques mais j'ai rencontré beaucoup d'illustrateurs, de graphistes, au cours des différents montages d'expositions.

